

观察标本 1♂ (正模), 1♀ (副模), 云南沧源, 1981.VI.24, 甘运兴采 (IKCAS)。

分布 云南 (沧源)。

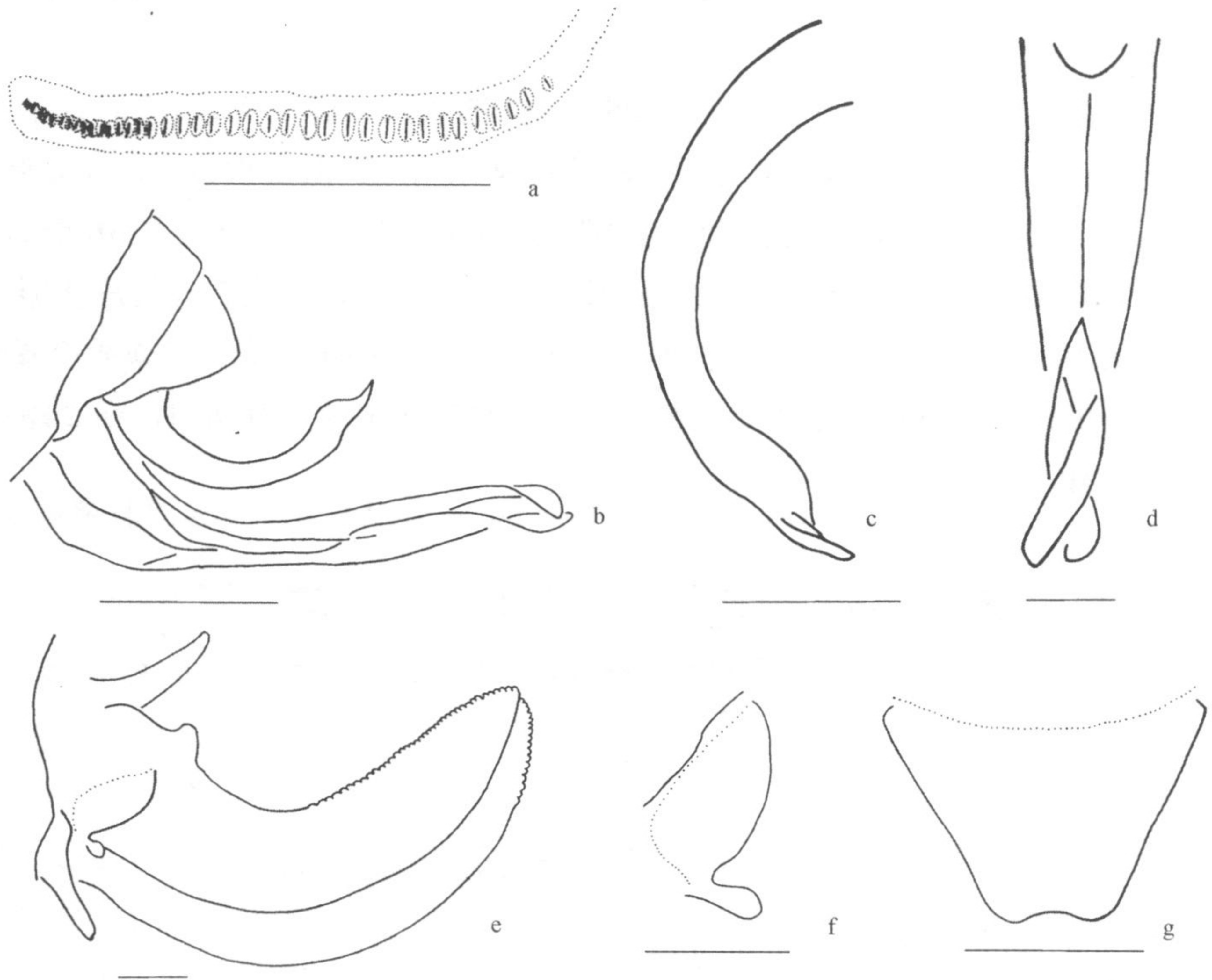


图 222 沧源掩耳螽 *Elimaea (Elimaea) cangyuanensis* Liu

a. 雄性左前复翅腹面摩擦发音音锉 (stridulatory file on underside of male left tegmen); b. 雄性腹端侧面观 (male abdominal apex, lateral view); c. 雄性尾须背面观 (male cerci, dorsal view); d. 雄性下生殖板腹面观 (male subgenital plate, ventral view); e. 雌性下生殖板腹面观 (female subgenital plate, ventral view); f. 雌性生殖突基片侧面观 (the gonangulum at the base of the ovipositor, lateral view); g. 雌性腹端侧面观 (female abdominal apex, lateral view) (scale bar = 1 mm)

讨论 该种在体型大小和雄性下生殖板方面与 *E. nautica* Ingrisch, 1998 较为类似, 与后者区别在于体色、雄性摩擦发音音锉、雄性尾须和雌性下生殖板。

(177) 兰坪掩耳螽 *Elimaea (Elimaea) lanpingensis* Liu, 2011 (图 223)

Elimaea (Elimaea) lanpingensis Liu, 2011. In: Liu et Liu, 2011. Zootaxa, 3020: 7 (Holotype, M, origi. descrip.; type locality: China, Yunnan, Lanping; type depository: IKCAS, Kunming).

特征记述 头顶角狭, 背面观尖角形, 端部钝, 背面中部具沟, 向额顶角微下弯。前胸背板后部平坦, 侧缘圆; 纵中线平, 中横沟在中部稍后, “V”型; 前胸背板侧叶长大于高的 1.2 倍, 腹缘和后缘圆; 肩凹明显。前复翅超出后足腿节膝叶端部, 后翅稍超

出前复翅。前复翅 Rs 脉从基部约 1/3 处分出。一般前足腿节腹面内外均不具齿，中足和后足腿节腹面外缘具齿。前足胫节背面外缘具刺，中足和后足胫节内外缘均具刺。雌性各足腿节端部膝叶均具双刺，雄性前足和中足腿节端部膝叶均具双刺，但后足腿节端部膝叶不具刺。

雄性 摩擦发音音锉在基部 2/3 具 22 间距较大的较大的齿，端部 1/3 具几个紧密排列的退化的小齿。第 10 腹节背板微伸出，端缘钝宽三角形。肛上板舌形。尾须强内弯，端部微波曲形，外表面凸出，内表面凹入，端尖向腹向弯曲，尖。下生殖板狭长，微向背面弯曲，具 1 明显的纵中隆线，端尖在约超过端半部的地方分成 2 长的片状侧叶。

雌性 第 10 腹节背板端缘近平截。肛上板长三角形，端部近尖。尾须适中弯曲，细长，向端部渐尖，端尖近钝。下生殖板长三角形，端尖在中部具宽切口，在 2 短钝三角形侧突间近平截。

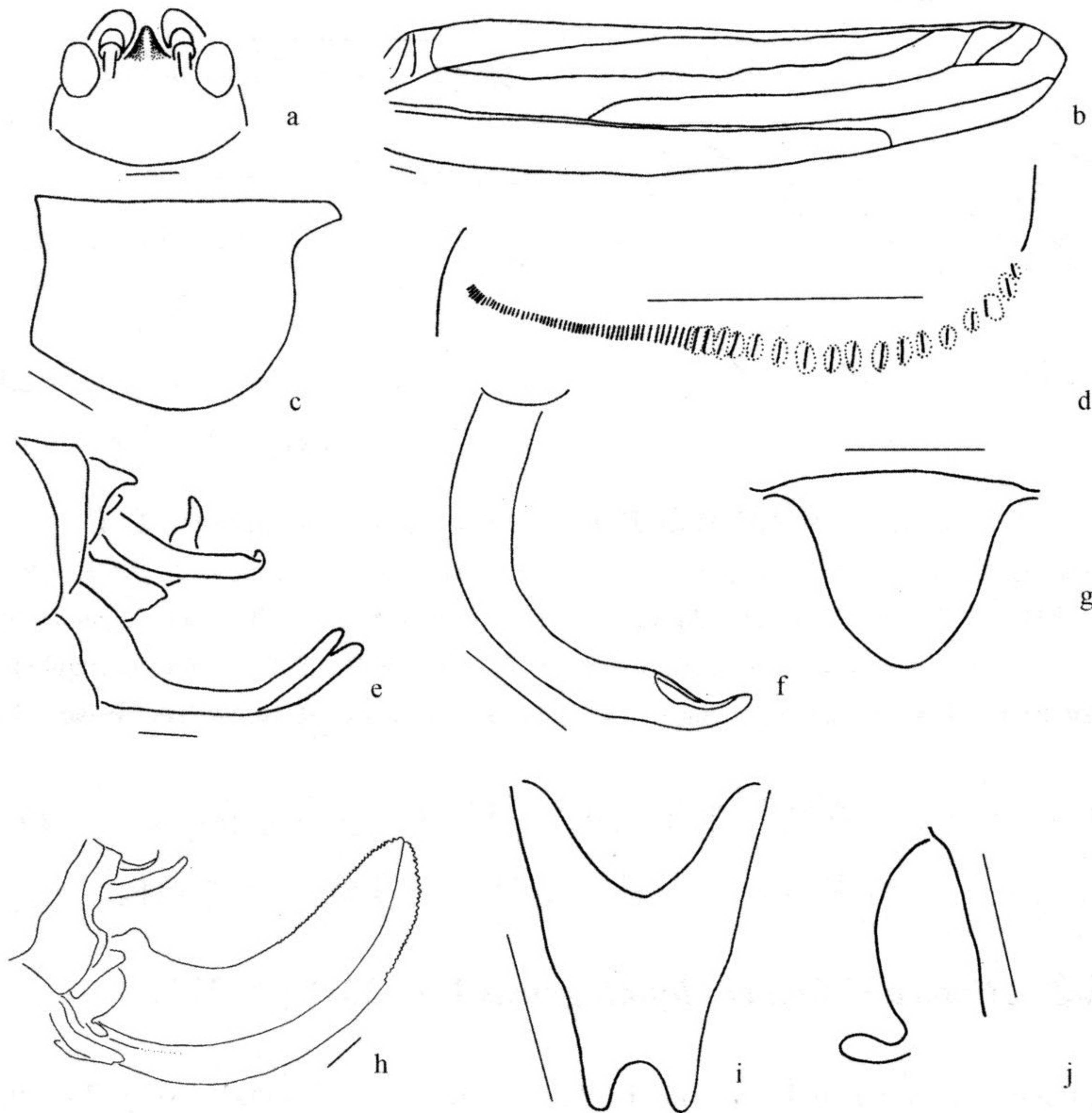


图 223 兰坪掩耳蝽 *Elimaea (Elimaea) lanpingensis* Liu

- a. 雄性头部背面观 (male head, dorsal view); b. 雄性左前复翅侧面观 (male left tegmen, lateral view); c. 雄性前胸背板侧叶侧面观 (male pronotal lateral lobe, lateral view); d. 雄性左前复翅腹面摩擦发音音锉 (stridulatory file on underside of male left tegmen); e. 雄性腹端侧面观 (male abdominal apex, lateral view); f. 雄性尾须背面观 (male cerci, dorsal view); g. 雄性肛上板背面观 (male epiproct, dorsal view); h. 雌性腹端侧面观 (female abdominal apex, lateral view); i. 雌性下生殖板腹面观 (female subgenital plate, ventral view); j. 雌性生殖突基片侧面观 (the gonangulum at the base of the ovipositor, lateral view)

(scale bar = 1 mm)

体色 后头和前胸背板背面棕黄色，前胸背板侧叶密具深棕色点；CuA脉和后缘之间的区域密具深棕色点，CuA脉和R脉之间的翅室均具棕色点，且越靠近端部的翅室所具点越密集；尾须端尖棕色。

量度 (mm) 体长：♂ 19.0，♀ 20.0；前胸背板长：♂ 4.0，♀ 3.5；前复翅长：♂ 25.5，♀ 24.5；前复翅最宽：♂ 4.0，♀ 4.5；后翅长：♂ 26.5，♀ 27.0；前足腿节长：♂ 7.5，♀ 7.0；中足腿节长：♂ 8.5，♀ 8.5；后足腿节长：♂ 20.0，♀ 18.5；产卵器长：7.5。

观察标本 1♂，1♀，云南兰坪，1983.IX.21-22，梁醒财采 (IKCAS)。

分布 云南 (兰坪)。

讨论 该种与同属其他种区别在于翅短和雄性下生殖板深裂成2片状裂叶。该种雌性下生殖板类似于 *E. nautica*，与后者区别在于雄性摩擦发音音锉及其他结构。

(178) 异舰掩耳螽 *Elimaea (Elimaea) paranautica* Liu, 2011 (图 224)

Elimaea (Elimaea) paranautica Liu, 2011. In: Liu et Liu, 2011. Zootaxa, 3020: 12 (Holotype, M, origi. descrip.; type locality: China, Guangxi, Longzhou, Xiangshui, Changzheng; type depository: IZCAS, Beijing).

特征记述 雄性 复眼卵球形。后头平，头顶角锥形，不弯向颜面，背面明显具沟，与钝的额顶角不接触，宽度明显小于触角基节宽。前胸背板斜向上，背面光滑，纵中线不完整，仅存在于后部 1/3；横中沟“V”形，位于前胸背板中部；具肩凹，稍钝；前胸背板侧叶前缘直，腹缘直，微斜向下，后缘稍钝，后角钝，长稍大于高。前后翅发育完全，后翅长于前复翅，前复翅长超过后足腿节的端部。前复翅具规则的平行横脉，C脉不明显；Sc脉和R脉相接触，近端部前分开；Rs脉从R脉基部 1/4 处分出，在中部之后具4分叉，Rs脉之后还具2径分支；前缘微弧形，后缘直，翅端圆。摩擦发音区具该族典型特征，左前复翅除具明显的摩擦发音脉外，在近端部还具1小的横脉。前足基节不具刺，各足腿节腹面均具刺，各足腿节膝叶均具2尖刺；前足胫节背面具沟，除端刺外，在听器背面外缘具1刺；中足和后足胫节背面均具沟和刺。前腿节腹面内缘具7刺，外缘约具3刺，中足腿节腹面内缘不具刺，外缘约具12刺，后足腿节腹面内缘不具刺，外缘具10刺；前足胫节背面内缘不具刺，外缘具1刺，中足胫节背面内缘约具9刺，外缘约具4刺，后足胫节背面内缘具40刺，外缘约具38刺。

摩擦发音音锉总体观从基部到端部均匀分布约33间距比较大的齿，齿从基部到端部逐渐变小。腹部第10腹节背板稍延长，端缘宽圆形；肛上板向下垂直伸出，近三角形，端部呈尖角形；尾须近圆柱形，从基部稍向斜下方伸出，内弯，呈半圆形，从端部 1/4 外缘稍凹，内缘在端尖处突然变细，呈1尖的钝刺。下生殖板侧面观渐向上弯，从端半部处开裂成两薄片状的相互交叉的端叶。